
2013회계연도 서울특별시 서초구

결 산 검 사 의 건 서

『삶의 질 세계 1등 도시 서초』



서울특별시 서초구 결산검사위원



Contents

I. 결산검사 의견서	1
II. 결산검사 결과	5
1. 세입·세출 결산 총괄	7
2. 세입의 결산	8
3. 세출의 결산	10
4. 다음연도 이월비 결산	14
5. 예비비의 결산	16
6. 기금의 결산	17
7. 채권 및 채무의 결산	18
8. 재산의 결산	19
9. 세입·세출 외 현금의 결산	20
10. 금고의 결산	21



Contents

Ⅲ. 시정 및 개선권고사항 23

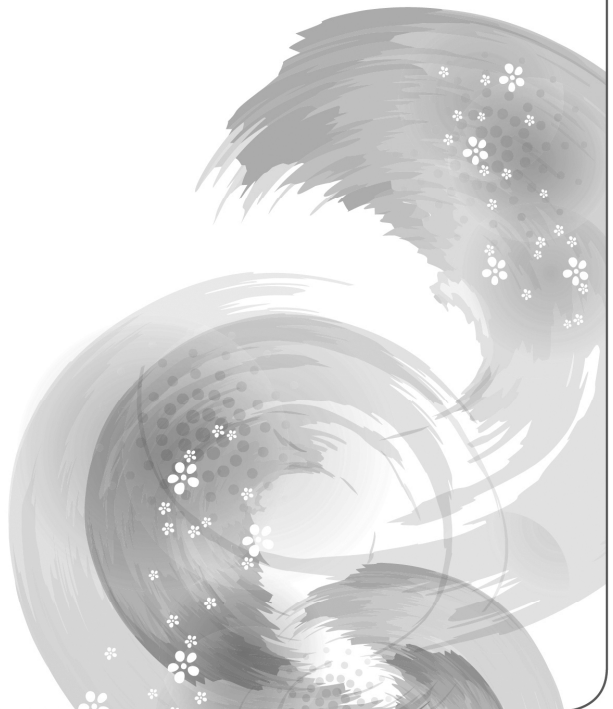
1. 심산기념문화센터 구청 직영 비효율성 26
2. 방배열린문화센터 건축물 공사 관련 28
3. 통합관리기금 활성화 30
4. 서초구 영어센터의 문제점 32
5. 중소기업육성기금 개선방안 강구 35
6. 주민소득지원및생활안정기금의 예산액 활용 37
7. 충주수련원 및 납골당부지 대책 수립 38
8. 체육시설수익적립기금의 사용액 부담 개선 39
9. 동호인 생활체육 지원금 지원 지급 기준 마련 41
10. 대형생활폐기물 연간단가 계약의 변경 불합리 45
11. 수목관리단지 조성 건의 47
12. 주차관리과 인건비 주차장특별회계에서 지급 49

Ⅳ. 참고 자료 51

- 최근 5년간 일반회계 집행잔액 현황 53
- 연도별 일반회계 집행잔액 원인별 현황 54
- 연도별 일반회계 집행잔액 현황 55

I

결산검사 의견서



결 산 검 사 의 건 서

서울특별시 서초구청장 귀하

2014년 6월 5일

우리 결산검사위원들은 지방자치법시행령 제83조의 규정에 의거 서울특별시 서초구의회로부터 서울특별시 서초구 2013회계연도 일반 및 특별회계 세입·세출에 대한 감사위원으로 위촉받아 2014년 5월 7일부터 2014년 6월 5일까지 지방자치법시행령 제84조에 규정된 사항에 대하여 결산검사를 실시하였습니다.

우리 위원들의 의견으로는 서초구청장이 제출한 2013회계연도 세입세출결산서 및 증빙서류를 감사한 결과 지적사항을 제외하고는 세입·세출, 계속비, 사고이월비 채권 및 채무, 재산 및 기금과 금고의 변동내용과 재정상태를 적정하게 표시하고 있습니다.

서울특별시 서초구 결산검사위원

대 표 위 원

김 학 진

위 원

백 학 균

위 원

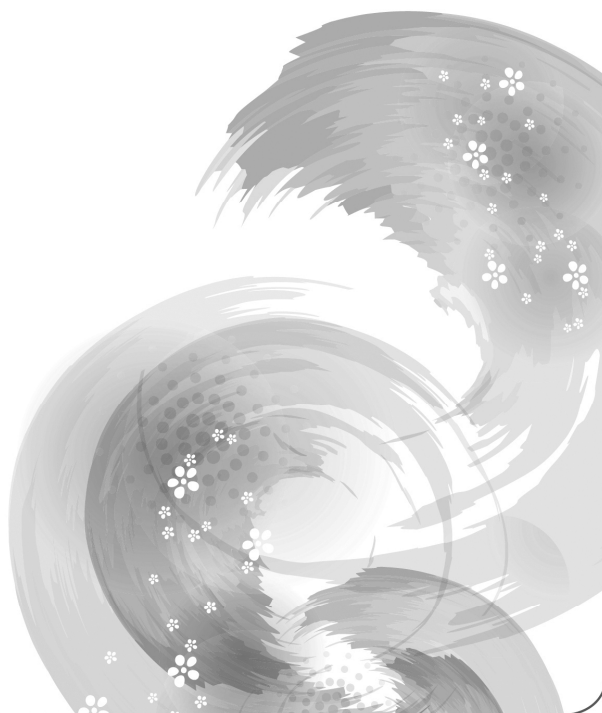
여 재 춘

위 원

이 동 일

Ⅱ

결산검사 결과



1

세입·세출 결산 총괄

가. 총괄

(단위 : 천원)

구 분	세 입			세 출			이월액
	예산현액	결산액	%	예산현액	결산액	%	
합 계	423,554,566	410,867,290	97	423,554,566	360,866,122	85	50,001,168
일반회계	385,004,611	371,637,901	97	385,004,611	351,279,370	91	20,358,531
특별회계	38,549,955	39,229,389	102	38,549,955	9,586,752	25	29,642,637

○ 2013회계연도의 일반회계 및 4개 특별회계 세입·세출 결산검사결과

- 세입예산현액 423,554,566천원에 대하여 세입결산액은 410,867,290천원 (97%)이고,
- 세출예산현액 423,554,566천원에 대하여 세출결산액은 360,866,122천원 (85%)이며,
- 세입·세출 결산차감액인 이월액은 50,001,168천원으로서 이중 명시이월비는 0원 사고이월비는 2,634,708천원, 계속비이월 3,157,963천원과 보조금 집행잔액 2,896,938천원이 포함되어 있으며 이를 공제한 순세계잉여금은 41,311,559천원입니다.

2

세입의 결산

가. 총 괄

(단위 : 천원)

구 분	예산현액 (가)	징수결정액 (나)	실제수납액 (다)	미수납액처리			비율(%)	
				계	결손처분	다음연도 이 월 액	다/가	다/나
합 계	423,554,566	555,973,997	410,867,290	145,106,707	1,805,720	143,300,987	97.0	73.9
일반회계	385,004,611	484,084,349	371,637,901	112,446,448	1,274,516	111,171,932	96.5	76.8
특별회계	38,549,955	71,889,648	39,229,389	32,660,259	531,204	32,129,055	101.8	54.6

○ 2013회계연도 일반회계 및 4개 특별회계 세입결산 내역은

- 세입예산현액 423,554,566천원에 대하여 수납액은 410,867,290천원으로 예산현액 대 수납액 비율은 97.0%입니다.
- 징수결정액 555,973,997천원에 대하여 수납액은 410,867,290천원으로 징수결정액 대 수납액 비율은 73.9% 입니다.

나. 일반회계

2013회계연도 일반회계 세원별 세입 결산내역은 다음과 같습니다.

(단위 : 천원)

구 분	예산현액 (가)	징수결정액 (나)	실제수납액 (다)	미수납액처리		비 율 (%)	
				결손 처분	다음연도 이 월 액	다/가	다/나
합 계	385,004,611	484,084,349	371,637,901	1,274,516	111,171,932	96.5	76.8
지 방 세	159,129,815	169,160,547	155,861,718	215,250	13,083,579	97.9	92.1
세 외 수 입	109,601,503	204,488,642	105,341,023	1,059,266	98,088,353	96.1	51.5
지방교부세	5,470,149	6,705,125	6,705,125			122.6	100.0
조정교부금	12,588,066	10,487,472	10,487,472			83.3	100.0
보 조 금	98,215,078	93,242,563	93,242,563			94.9	100.0

- 세입예산현액 385,004,611천원에 대하여 수납액은 371,637,901천원으로 예산현액 대 수납액 비율은 96.5%입니다.
- 징수결정액 대 수납액 비율은 76.8%입니다.

다. 특별회계

2013회계연도 4개 특별회계 세입결산 내용은 다음과 같습니다.

(단위 : 천원)

구 분	예산현액 (가)	징수결정액 (나)	실제수납액 (다)	미수납액처리		비 율 (%)	
				결손 처분	다음연도 이 월 액	다/가	다/나
합 계	38,549,955	71,889,648	39,229,389	531,204	32,129,055	101.8	54.6
의료급여기금	220,570	274,942	227,587		47,355	103.2	82.8
주민소득지원 및생활안정기금	1,010,145	1,035,031	1,035,031			102.5	100.0
기반시설부담금	65,101	40,565	40,565			62.3	100.0
주 차 장	37,254,139	70,539,110	37,926,206	531,204	32,081,700	101.8	53.8

- 세입예산현액 38,549,955천원에 대하여 수납액은 39,229,389천원으로 예산현액 대 수납비율은 101.8%입니다.
- 징수결정액 대 수납액 비율은 54.6%입니다.

3 세출의 결산

가. 총 괄

(단위 : 천원)

구 분	예산액	예산 성립후 증감액	예산현액	지출원인 행 위 액	지출액	다음연도 이 월 액	집행잔액	
							금 액	비율 (%)
합 계	416,399,547	7,155,019	423,554,566	365,126,060	360,866,122	5,792,671	56,895,773	13.4
일반회계	377,849,592	7,155,019	385,004,611	355,241,968	351,279,370	5,500,371	28,224,870	7.3
특별회계	38,549,955		38,549,955	9,884,092	9,586,752	292,300	28,670,903	74.3

○ 2013회계연도 세출결산 내용은

- 예산액 416,399,547천원과 전년도 이월액 7,155,019천원을 합한 예산현액 423,554,566천원에 지출액은 360,866,122천원 (예산현액 대비 85.2%)이며, 다음연도이월액은 5,792,671천원 (예산현액 대비 1.4%)과 집행잔액 56,885,773천원 (예산 현액 대비 13.4%)입니다.

나. 일반회계

2013회계연도 분야별 세출결산내용은 다음과 같습니다.

(단위 : 천원)

구 분	예산액	예 산 성립후 증감액	예산현액	지출원인 행 위 액	지출액	다음연도 이 월 액	집행잔액	
							금 액	비율(%)
합 계	377,849,592	7,155,019	385,004,611	355,241,968	351,279,370	5,500,371	28,224,870	7.3
일 반 공공행정	29,306,403	3,532,943	32,839,346	31,000,409	29,326,568	1,687,419	1,825,359	5.5
공공질서 및 안 전	2,098,338		2,098,338	1,950,800	1,950,800		147,538	7.0
교 육	10,067,289		10,067,289	9,045,006	9,041,265		1,026,024	10.1
문 화 및 관 광	33,437,039	529,675	33,966,714	32,562,243	32,482,799	79,207	1,404,708	4.3
환경보호	20,502,424	743,633	21,246,057	20,148,717	20,148,717		1,097,340	5.1
사회복지	135,140,667		135,140,667	124,220,711	124,220,653	1,540,214	9,379,800	6.9
보 건	11,839,432		11,839,432	11,097,309	11,097,309		742,123	6.2
농림해양 수 산	1,422,502	74,653	1,497,155	1,308,092	1,308,092		189,063	12.6
산 업· 중소기업	901,688		901,688	819,965	819,965		81,723	9.0
수 송 및 교 통	11,590,429	397,980	11,988,409	11,480,748	11,395,159	85,581	507,669	4.2
국 토 및 지역개발	20,105,273	5,139,337	25,244,610	20,923,997	18,816,047	2,107,950	4,320,613	17.1
예 비 비	7,179,431	△3,263,202	3,916,229				3,916,229	100
기 타	94,258,677		94,258,677	90,683,971	90,671,996		3,586,681	3.8

다. 특별회계

2013회계연도 각 특별회계 세출결산 내역은 다음과 같습니다.

(단위 : 천원)

구 분	예산액	예 산 성립후 증감액	예산현액	지출원인 행 위 액	지출액	다음년도 이 월 액	집행잔액	
							금 액	비율 (%)
합 계	38,549,955		38,549,955	9,884,092	9,586,752	292,300	28,670,903	74.3
의료급여기금	220,570		220,570	178,211	178,211		42,359	19.2
주민소득지원 및생활안정기금	1,010,145		1,010,145				1,010,145	100
기반시설부담금	65,101		65,101	40,000	40,000		25,101	38.5
주 차 장	37,254,139		37,254,139	9,665,881	9,368,541	292,300	27,593,298	74.0

라. 세출예산 집행잔액 현황

2013회계연도 세출예산 집행잔액 현황은 다음과 같습니다.

(단위 : 천원)

구 분	집행잔액	원 인 별 내 역				
		계획변경등 집행사유 미발생	예산절감 (유보액)	예산집행 잔 액	보 조 금 집행잔액	예비비
합 계	56,895,773	2,777,651	1,789,137	20,096,934	2,896,938	29,335,113
일 반 회 계	28,224,870	2,609,651	1,555,134	17,315,842	2,828,014	3,916,229
특 별 회 계	28,670,903	168,000	234,003	2,781,092	68,924	25,418,884
의료급여기금	42,359			676	41,683	
주민소득지원 및생활안정기금	1,010,145			1,010,145		
기반시설부담금	25,101			25,101		
주 차 장	27,593,298	168,000	234,003	1,745,170	27,241	25,418,884

- 2013회계연도 세출예산 집행잔액은 56,895,773천원으로 세출예산현액 423,554,566천원에 대한 집행잔액율은 13.4% 입니다.
- 일반회계 집행잔액은 28,224,870천원으로 예산현액 385,004,611천원 대비 집행잔액율은 7.3%입니다.
- 특별회계 집행잔액은 28,670,903천원으로 예산현액 38,549,955천원 대비 집행잔액율은 74.3%입니다.

4 다음연도 이월비 결산

2013회계연도에서 발생한 다음연도 이월비의 내용은 다음과 같습니다.

(단위 : 천원)

구 분	예산현액	다음연도 이월비				이월율 (%)
		합 계	명시이월	사고이월	계속비	
합 계	423,554,566	5,792,671		2,634,708	3,157,963	1.3
일 반 회 계	385,004,611	5,500,371		2,342,408	3,157,963	1.4
일 반 공 공 행 정	32,839,346	1,687,419		69,670	1,617,749	5.1
공공질서및안전	2,098,338					
교 육	10,067,289					
문 화 및 관 광	33,966,714	79,207		79,207		0.2
환 경 보 호	21,246,057					
사 회 복 지	135,140,667	1,540,214			1,540,214	1.1
보 건	11,839,432					
농 립 해 양 수 산	1,497,155					
산 업 · 중 소 기 업	901,688					
수 송 및 교 통	11,988,409	85,581		85,581		0.7
국 토 및 지 역 개 발	25,244,610	2,107,950		2,107,950		8.3
예 비 비	3,916,229					
기 타	94,258,677					
특 별 회 계	38,549,955	292,300		292,300		0.7
의료급여기금	220,570					
주민소득지원 및 생활안정기금	1,010,145					
기반시설부담금	65,101					
주차장	37,254,139	292,300		292,300		0.7

- 2013회계연도 다음연도 이월비는 5,792,671천원으로 명시이월은 0원 사고이월은 2,634,708천원이고 계속비이월은 3,157,963천원으로 예산 현액 대비 이월율은 1.3%입니다.

가. 사고이월내역

○ 일반회계

(단위 : 천원)

구 분	사고이월액	원인행위분	원인미필분	사 업 명
합 계	2,342,408	2,342,408		
일 반 공 공 행 정	69,670	69,670		동청사운영
문 화 및 관 광	79,207	79,207		문화재관리
수 송 및 교 통	85,581	85,581		보행자및어린이교통안전시설외 2건
국토및지역개발	2,107,950	2,107,950		공동주택외 7건

○ 특별회계

구 분	사고이월액	원인행위분	원인미필분	사 업 명
합 계	292,300	292,300		
수 송 및 교 통	292,300	292,300		주택가 공동 주차장 건설

나. 계속비 이월내역

○ 일반회계

(단위 : 천원)

사 업 명	사업기간	이 월 액	비 고
합 계		3,157,963	
양재2동청사건립(계속비)- 시설비	2013.1.1~2014.12.31	1,365,202	
양재2동청사건립(계속비)- 감리비	2013.1.1~2014.12.31	250,000	
양재2동청사건립(계속비)- 시설부대비	2013.1.1~2014.12.31	2,547	
내곡종합복지센터(계속비)- 시설비	2013.1.1~2022.12.31	1,535,673	
우면종합복지센터(계속비)-시설비	2013.1.1~2018.12.31	4,541	

5 예비비의 결산

가. 총괄

(단위 : 천원)

구분	예산액	지출결정액	지출원인 행위액	지출액	이월액	집행잔액	예비비잔액
합계	32,682,430	3,347,317	3,337,700	3,337,700		9,617	29,335,113
일반회계	7,179,431	3,263,202	3,254,812	3,254,812		8,390	3,916,229
특별회계	25,502,999	84,115	82,888	82,888		1,227	25,418,884

○ 2013회계연도 예비비 결산결과

- 예비비 예산은 32,682,430천원, 지출결정액은 3,347,317천원으로 이중 지출액은 3,337,700천원, 다음연도 이월액은 0원, 집행잔액은 9,617천원입니다.

나. 일반회계

(단위 : 천원)

구분	예산액	지출결정액	지출원인 행위액	지출액	이월액	집행잔액
합계	7,179,431	3,263,202	3,254,812	3,254,812		8,390
일반공공행정		2,581,202	2,575,012	2,575,012		6,190
환경보호		588,000	588,000	588,000		
국토및지역개발		94,000	91,800	91,800		2,200

○ 2013회계연도 일반회계 예비비예산은 7,179,431천원, 지출결정액은 3,263,202천원으로 이중 지출액은 3,254,812천원, 다음연도 이월액은 0원, 집행잔액은 8,390천원입니다.

다. 특별회계

(단위 : 천원)

구분	예산액	지출결정액	지출원인 행위액	지출액	이월액	집행잔액
합계	25,502,999	84,115	82,888	82,888		1,227
주차장특별회계	25,502,999	84,115	82,888	82,888		1,227

○ 2013회계연도 특별회계 예비비예산은 25,502,999천원, 지출결정액은 84,115천원으로 이중 지출액은 82,888천원입니다.

6

기금의 결산

2013회계연도 기금결산 내역은 다음과 같습니다.

(단위 : 천원)

구 분	전년도말 현 재 액 (A)	2013년도 증감액			당해연도말 현 재 액 E=(A+B)
		계 (B)=(C-D)	수납액(C)	지출액(D)	
합 계	157,215,497	21,370,841	33,793,591	12,422,750	178,586,338
서초구청사건립기금	91,318,772	3,176,373	3,176,373		94,495,145
통 합 관 리 기 금	40,328,383	1,852,888	1,852,888		42,181,271
여 성 발 전 기 금	409,861	3,429	26,554	23,125	413,290
폐 기 물 처 리 시 설 설 치 기 금	5,263,638	17,343,259	17,343,259		22,606,897
체육시설수익적립기금	1,327,147	△626,158	320,591	946,749	700,989
중소기업육성기금	2,309,088	500,637	4,370,637	3,870,000	2,809,725
사회복지진흥기금	450,549	△21,712	17,288	39,000	428,837
노 인 복 지 기 금	773,065	△3,639	28,561	32,200	769,426
재활용품판매대금 관 리 기 금	3,614,916	△72,491	473,297	545,788	3,542,425
환 경 미 화 원 자 녀 학 자 금 대 여 기 금	467,989	37,011	48,011	11,000	505,000
식 품 진 흥 기 금	2,132,671	196,779	549,667	352,888	2,329,450
화훼및농업육성기금	706,460	229,561	229,561		936,021
도로굴착복구기금	3,536,193	△2,374,143	3,146,602	5,520,745	1,162,050
재 난 관 리 기 금	4,023,877	367,916	1,449,171	1,081,255	4,391,793
옥외광고정비기금	552,888	761,131	761,131		1,314,019

- 2013년도말 기금현재액은 178,586,338천원으로 2012년도말의 157,215,497천원에 비해 21,370,841천원이 증가하였습니다.

7 채권 및 채무의 결산

가. 채 권

2013회계연도 채권 증감 및 현재액은 다음과 같습니다.

(단위 : 천원)

구 분	전 년 도 말 현 재 액	당해연도 증 감 액	당해연도말 현 재 액
합 계	16,018,502	△712,862	15,305,640
일반회계	6,112,549	26,507	6,139,056
특별회계	253,011	△40,000	213,011
기 금	9,652,942	△699,369	8,953,573

- 2013회계연도 채권현재액은 15,305,640천원으로 종류별 구성내용은
 - 일반회계 : 공무원 학자대여금 외 2건 6,139,056천원
 - 특별회계 : 주민소득지원 및 생활안정기금 외 1건 213,011천원
 - 기 금 : 환경미화원자녀학자금대여기금 외 3건 8,953,573천원으로
2012년도말에 비해 총 712,862천원이 감소하였습니다.

나. 채 무

2013회계연도 채무 증감 및 현재액은 해당사항 없습니다.

8 재산의 결산

가. 공유재산

2013회계연도 공유재산 현황은 다음과 같습니다.

(단위 : 천원)

구 분		2012년도말 현 재 액	2013년도 증감액		2013년도말 현 재 액
			증 가	감 소	
합 계		2,764,952,521	102,214,481	6,279,702	2,860,887,300
행정 재산	소 계	2,695,620,286	101,717,124	1,119,328	2,796,218,082
	공 용 재 산	325,649,118	1,882,736	1,119,328	326,412,526
	공공용재산	2,369,931,999	99,834,388		2,469,766,387
	기업용재산				
	보 존 재 산	39,169			39,169
일 반 재 산		69,332,235	497,357	5,160,374	64,669,218

○ 2013년도말 공유재산은

- 토 지	2,579건	2,473,304,572천원
- 건 물	139건	336,774,150천원
- 임목죽	3건	39,475천원
- 공작물	50건	49,306,852천원
- 무체재산	16건	249,201천원
- 용익물건	3건	570,000천원
- 회원권	6건	643,050천원

총 2,860,887,300천원 상당의 금액이며, 2012년도말에 비해
금액 95,934,779천원 상당이 증가하였습니다.

나. 물 품

2013회계연도 정수물품 증감 및 현재액은 다음과 같습니다.

(단위 : 수량-개, 금액-천원)

구 분 (정수)	2012년도말 보 유 현 황		2013년도 증감						2013년도말 보유현황
			취 득			처 분			
			구매	관리전환 양여,기타	소 계	매각	관리전환 양여,기타	소 계	
합 계	수량	1,736	186	0	186	5	26	31	1,891
	금액	10,856,057	1,132,897	0	1,132,897	52,851	1,046,682	1,099,533	10,889,421

- 2013년도말 정수물품은 수량 1,891개, 금액 10,889,421천원으로 2012년도말 대비 수량은 155개가 증가하였으며, 금액으로는 33,364천원이 증가하였습니다.

9

세입·세출 외 현금의 결산

2013회계연도 세입·세출 외 현금 결산내용은 다음과 같습니다.

(단위 : 천원)

구 분 종류별	전년도말 현 재 액 (A)	당해연도 증감액			당해연도말 현 재 액 (A+B)
		계 (B)=(C-D)	증가액 (C)	지출액 (D)	
합 계	5,240,109	△1,326,736	15,925,700	17,252,436	3,913,373
보 증 금	442,205	△115,716	316,921	432,637	326,489
보 관 금	3,508,811	△125,732	15,519,743	15,645,475	3,383,079
잡종금등 기타	1,289,093	△1,085,288	89,036	1,174,324	203,805

- 2013년도말 세입·세출 외 현금 현재액은 3,913,373천원으로 2012년도 말의 5,240,109천원에 비하여 1,326,736천원이 감소하였습니다.

10 금고의 결산

2013회계연도 금고결산 내용은 다음과 같습니다.

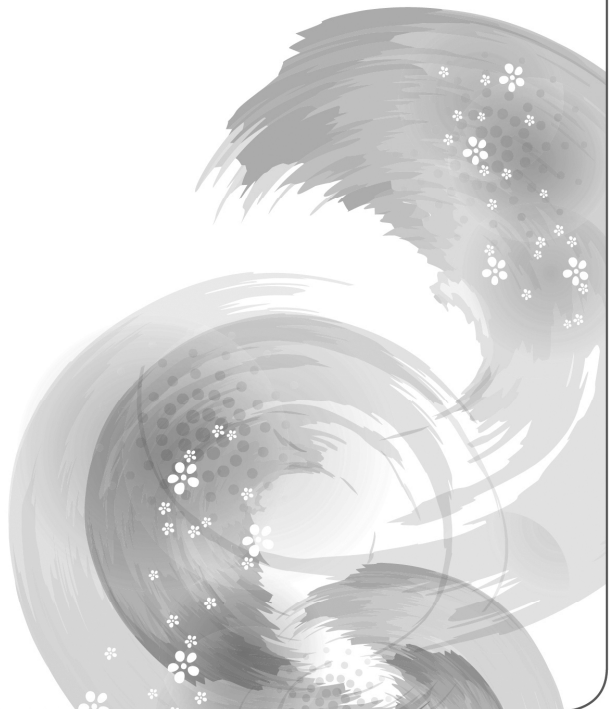
(단위 : 천원)

회 계 별 구 분	합 계	일 반 회 계	특 별 회 계
세입 결산액 ㉠	410,867,290	371,637,901	39,229,389
세출 결산액 ㉡	360,866,122	351,279,370	9,586,752
잔액(금고보관액) (㉠ - ㉡)	50,001,168	20,358,531	29,642,637

- 서초구금고(우리은행 서초구청지점)에서 통보된 2013년도 총수입 및 지출액 증명과 세입·세출 결산액이 일치되었습니다.

Ⅲ

시정 및 개선권고사항



시정 및 개선권고사항 목록

연번	시 정 및 개 선 권 고 사 항	소 관 부 서 (총괄부서)
1	심산기념문화센터 구청 직영 비효율성	문 화 행 정 과
2	방배열린문화센터 건축물 공사 관련	문 화 행 정 과
3	통합관리기금 활성화	기 획 예 산 과
4	서초구 영어센터의 문제점	교 육 전 산 과
5	중소기업육성기금 개선방안 강구	기 업 환 경 과
6	주민소득지원및생활안정기금의 예산액 활용	사 회 복 지 과
7	충주수련원 및 납골당부지 대책 수립	사 회 복 지 과
8	체육시설수익적립기금의 사용액 부담 개선	생 활 운 동 과
9	동호인 생활체육 지원금 지급 기준 마련	생 활 운 동 과
10	대형생활폐기물 연간단가 계약의 변경 불합리	청 소 행 정 과
11	수목관리단지 조성 건의	공 원 녹 지 과
12	주차관리과 인건비 주차장특별회계에서 지급	주 차 관 리 과

1

심산기념문화센터 구청 직영 비효율성

가. 현 황

심산기념문화센터는 독립운동가 심산 김창숙선생을 추모하기 위하여 총 172억원의 건축비를 들여 반포동 114번지에 연면적 8,415㎡의 건물을 2010년도에 완공하였으며 층별 용도는 다음과 같습니다.

층별 용도 및 운영주체

층별	용도	운영주체
지상3층	교육실, 심산기념사업회	심산기념사업회
지상2층	대강당, 사무실	사무실-임대
지상1층	전시관 기념홀 북카페 매점, 교육장	심산기념사업회, 매점-직영
지하1층	독서실, 사무실	독서실-직영, 사무실-임대
지하2층	주차장	무료주차

- 심산기념문화센터의 독서실과 매점은 구청이 직접 운영하고 있으며, 구청직원 6명이 상주하고 있고 커피와 매점의 운영을 위하여 바리스타 1명 등 기간제 직원 5명을 채용하여 운영하고 있습니다.
- 심산기념문화센터의 2013년도 운영 결과 세입 세출 실적은 다음과 같습니다.

2013년도 세입 세출 실적

(단위:백만원)

세입	세출	손익
885	932	△47

* 상주하는 구청직원 6명 인건비 제외

나. 문제점

- 반포동에 건립한 구립 도서관은 서초구에 한곳 밖에 없는데도 불구하고 민간 단체에 위탁하여 운영하고 있습니다.
- 서초구민 전부가 이용하는 서초도서관은 위탁운영하고 있으면서, 서초구의 일부지역에 국한된 구민이 이용하는 독서실과 커피숍 매점은 정규직원 6명과 기간제 직원 여러 명을 동원하여 구청이 직접 운영한다는 것은 잘못된 결정입니다.

다. 개선방안

적절한 민간단체를 선정하여 동 문화센터를 위탁 운영 하는 것이 바람직합니다.

2

방배열린문화센터 건축물 공사관련

가. 현 황

방배동 구 가야병원 자리에 위치한 방배열린문화센터는 코오롱건설(주)와 총공사비 406억원에 건축물 공사계약을 하였으며 각 년도 예산을 감안하여 공사계약을 나누어 함에 따라 1차부터 5차의 공사계약을 하고 2013년 11월 30일 최종차 준공을 하였습니다.

나. 문제점

2012년 결산검사의견서에서 지적하였듯이 2011년에 체결한 1차 계약은 2회에 걸쳐 계약을 변경하고, 2012년에 체결한 2차 계약은 1회에 걸쳐 계약을 변경하여 지적을 받은 바 있습니다.

2013년 결산 결과 3차, 4차 계약은 변경이 없었으나 최종 5차 계약은 2회에 걸쳐 계약을 또 변경하였으며, 결과적으로 최종차 준공일이 당초계약인 2013년 9월 3일에서 동년 11월 30일로 88일간 지체되었습니다.

그런데 이렇게 공사가 지연되었는데도 불구하고, 공사가 지연될 경우 부과할 지체상금(0.1%/일)은 당 구청에 지체의 원인(건물구조변경 배치변경요청 등)이 있었다고 하여 한 푼도 부과하지 못하였습니다. 반면에 물가가 오를 경우 그 물가인상분을 보상하여야 한다는 계약조항에 따라 9억원을 오히려 공사업체에 보상해 주었습니다.

다. 개선방안

공사계약의 경우 일반적으로 지체의 원인이 공사업체 측에 있는 것이 보통이나, 상기 공사의 경우 공사 기간 지체의 원인이 당 구청에 있는 것으로 결론되어 지체

상금을 부과하지 못하였으며 오히려 물가상승분을 공사비에 얹어 주었습니다.

이와 같이 건축물의 설계를 잘못하면 공사계약 변경으로 인한 계약금액의 증액, 공사기간의 지연 등 예상치 못하는 피해가 발생하며 사안에 따라서는 계약상대방에게 특혜를 주었다는 의구심까지 받게 됩니다.

따라서 중요한 건축물의 공사 시에는 공사계약 전에 해당 유관부서가 건축물의 용도, 규모, 활용도를 면밀히 계획 검토하고 의견을 수렴한 후에 공사계약을 함으로서 공사 도중에 변경계약을 하는 일이 없도록 주의를 기울여야 하겠습니다.

3 통합관리기금 활성화

가. 현 황

각종 기금의 여유자금을 통합 관리하고 이 자금을 공공 목적사업과 재정투융자 및 지방채 상환등에 활용하기 위하여 통합관리기금이 2008년에 조성되어 현재 421억 8천만원의 금액이 조성되어 있습니다.

○ 기금조성액

(단위: 백만원)

기금 총조성액	출연금(2008년)	이자수입(2009~2013년)	비고
42,181	35,000	7,181	

○ 정기예금 가입현황(2014.1.27. 현재) : 42,181백만원

가. 우리은행 : 23,809백만원, 2013.09.16일 가입 2.88%, 1년

나. 우리은행 : 10,000백만원, 2013.12.04.일 가입, 2.72%, 1년

다. 우리은행 : 8,372백만원, 2013.12.04.일 가입, 2.72%, 1년

나. 문제점 및 권고사항

- 2008년도에 350억의 출연금으로 시작된 이후 현재까지 본래의 목적사업에 활용되지 않고 있으며 은행의 정기예금에 예치되어 있습니다.
- 서초구 조례에 따르면(통합관리기금 조례 제 6조) 기금의 사용 용도로
 - ① 각종 기금의 설치목적사업에 대하여 필요한 자금의 용자
 - ② 도시기반시설 조성 및 지역개발사업 등을 위한 소요자금의 용자
 - ③ 지역주민의 복지증진을 위하여 소요되는 자금의 용자
 - ④ 예수금 및 차입금에 대한 원리금 상황
 - ⑤ 지역경제 활성화 등 특정한 행정목적을 위한 자금의 용자

- ⑥ 기타 통합관리기금의 운용, 관리를 위한 경비의 지출 등으로 되어있으나
- 5년이 넘도록 구민의 복지 증진이나 시설투자 또는 개발 사업을 하지않고 은행 정기예금에 예치하여 기금의 본래 취지에 맞지 않게 운용되고 있습니다.
 - 향후 조례의 취지와 용도에 맞게 기금을 활용하고 그렇지 않으면 기금의 수익률을 제고시킬 수 있는 다양한 방법을 강구하시기 바랍니다.

4 서초구 영어센터의 문제점

가. 현 황

서초구민들에게 사설학원에 비하여 저렴하면서도 양질의 영어교육 서비스를 제공하기 위하여 교육전문 업체에게 센터의 운영을 위탁하여 영어도서관, 영어체험교실 등 다양한 프로그램을 서초구의 4개 권역에서 실시하고 있습니다.

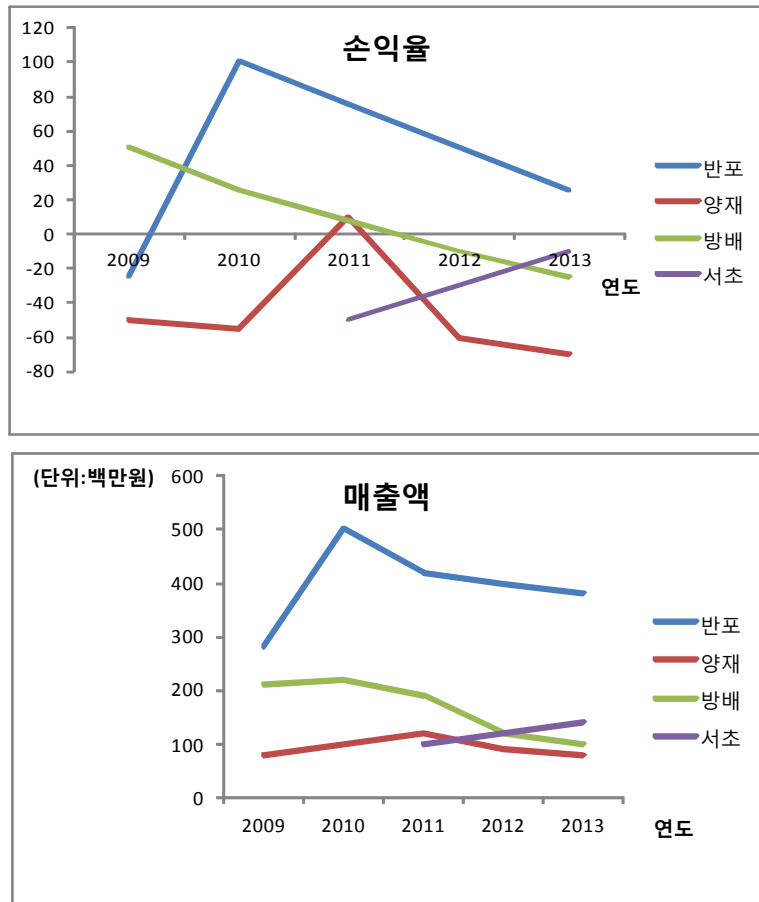
○ 영어센터 개설 현황

센터명	규모	설비예산 (백만원)	운영개시일	위탁업체 (위탁기간)
방배영어센터	343.0㎡ (104평)	608 64	2005.8.1. 2013.11.4	YBM시사닷컴 (2013.6~2015.5)
반포영어센터	656.4㎡ (198평)	580	2009.4.1	중앙일보교육법인 (2013.4~2015.3)
양재영어센터	347.5㎡ (105평)	387	2009.4.1	중앙일보교육법인 (2013.4~2015.3)
서초영어센터	598.6㎡ (181평)	671	2011.3.2	대교 (2013.3~2015.2)

○ 영어센터별 수지현황

(단위:백만원)

		2009	2010	2011	2012	2013
방배	매출액			199	160	129
	손익(율)	49(22.2%)	24(10.3%)	2.6(1.3%)	△5.6(-3.5%)	△25.6(-19.8%)
반포	매출액			424	395	349
	손익(율)	△28(-10%)	100(22.8%)	70(16.5%)	53.5(13.6%)	29.2(8.4%)
양재	매출액			139	107	85
	손익(율)	△48(-61%)	△51(-51%)	6.5(4.7%)	△60.5(-56.3%)	△64.5(76.3%)
반포, 양재 통합 수익율				(13.6%)	(-1.4%)	(-8.1%)
서초	매출액			121	148	161
	손익(율)			△55.4(-45.7%)	△49.3(-33.4%)	△13(-8.1%)



- ① 방배영어센터는 2008년 개소이래 2009년 한해 영업이익이 10%를 초과하여 27백만원을 재투자하였을 뿐 2010년부터 매년 매출이 감소하여 2013년 6월에는 위탁업체가 YBM으로 변경되었고 그 후에도 지속적으로 매출 감소와 적자 규모가 커지고 있습니다.
- ② 반포영어센터는 2009년 개소 이래 2010년부터 영업이익을 10%를 초과하였으나 매출액과 이익률은 계속 감소하여 2013년에는 영업 이익율이 10% 이하로 떨어졌고 영업이익을 실현하였던 3개년 동안(2010, 2011, 2012)도 위탁업체가 양재센터를 함께 운영하여 합산 영업이익을 기준으로 계산하였기 때문에 2011년 한해만 10% 초과 영업이익을 내서 재투자하였습니다.

- ③ 양재영어센터는 2009년 개소이후 현재까지 2011년을 제외하고 매년 적자를 실현하고 있으며 매출액도 2011년을 정점으로 계속 감소하고 있습니다.
- ④ 서초영어센터는 2011년 개소이후 현재까지 적자를 실현하고 있으며 매출은 조금씩 증가하고 있습니다. (지속적인 적자상태에서도 2013년 3월에 위탁업체 변경없이 재계약하였음)

나. 문제점

- 4개 권역의 영어센터를 전체적으로 보면 매출(영어센터 활용 지표)이 지속적으로 줄고 있으며 수지면에서도 지속적으로 악화되고 있는 등 본래 목적에 부응하지 못하는 심각한 양상을 보여주고 있습니다.
- 약정서상의 영업이익 10% 초과금액의 기금 출연 또는 재투자 조항도 문제점이 있는 바, 회원관리정보 미공유에 의한 매출누락 위험성, 강의 및 관리직원 인건비와 기타 경비 가공계상 위험성을 가지고 있습니다.
- 매년 지출되고 있는 유지비용과 감가상각으로 인해 향후 시설비에 충당할 충당금 적립등이 요구되므로 이에 대한 대책이 필요합니다.
- 4개센터 전체 연면적 588평의 규모와 설비 예산만 19억원의 시설을 전담 직원 없이 관리하는 현행 관리시스템으로는 센터와 위탁업체를 제대로 관리하기가 어렵습니다.

다. 시정권고사항

무상 임대료, 인건비 등 간접비 규모와 센터 이용 금액 등을 감안하여 전문 컨설팅업체의 용역을 받아 예상 이익을 산출하여 수탁업체가 구청과 계약시에 일정금액을 기탁하게 하는 방식으로 경쟁 입찰방식을 바꾸거나, 4개 센터 중에 적자로 운영되고 있는 센터를 독서실 등 구청에 적합한 시설로 활용하는 방안이 필요하다고 판단됩니다.

5

중소기업육성기금 개선방안 강구

가. 현 황

서초구에 소재하고 있는 중소기업의 육성 발전과 경영안정을 위하여 중소기업의 시설자금과 운전자금 및 기술 개발자금을 확보, 지원하기 위하여 중소기업육성기금을 운용하고 있음.

○ 운용현황

(단위:개/백만원)

구분	2011	2012	2013
신규 업체수	23	24	27
신규지원금액	3,580	3,810	3,870
대출잔액	8,125	8,267	8,009
예금잔액(미사용)	2,187	2,309	2,810
기금액	10,312	10,576	10,819
전체업체수	89	82	78
미사용비율	21%	22%	26%

나. 문제점

- ① 현재는 기금의 홍보와 모집채널이 단순하고 충분치 않아서 기금의 신청 기업의 양과 질이 부족함. 따라서 평가점수가 낮은 예비 업체로 지원이 되며 이 과정에서 자의적 판단이 생길 수 있음. 또한 상·하반기에 나눠서 지원되고 있는 바, 상반기에 지원업체수가 적은 경우 하반기에 실적을 채우기 위해서 졸속심사 가능성 및 비 유망기업에 지원될 가능성도 있음.
- ② 현재의 금리 3%는 한국은행 기준금리가 연 3.25%이었던 2011년 10월에 결정된 것으로 현재는 한국은행 기준금리가 2.5%로 인하되었고, 또한 시중 은행의 담보대출 이자율이 연 3%대에서 4%대인 점을 감안하고, 더구나

보증료 1%~2%를 추가하면(보증서를 필요로 하는 경우), 실질적으로 기업이 부담하는 금리가 연 4%이상이 되기 때문에 금리 혜택이 거의 없음

다. 시정권고사항

융자 신청 대상 기업을 우리은행 서초구청 지점의 거래처중심에서 서초구 내에 있는 우리은행 모든 지점의 거래처로 확대하는 등 기금의 홍보와 모집 채널을 다양화시켜서 우수 중소기업을 발굴하여야 하고, 현재의 금리를 일부 인하하여 기업에게 실질적인 혜택이 될 수 있도록 할 것. 이렇게 함으로써 현재의 미사용 기금 (기금의 20%이상)을 줄여서 더 많은 기업체에 지원할 수 있을 것임. (다른 구청은 일부 금리 인하를 시행중임)

6

주민소득지원및생활안정기금의 예산액 활용

가. 현 황

- 주민소득지원 및 생활안정기금 운용현황

(단위:건/백만원)

연도별	예산액	대출건수/대출금액	집행잔액
2013	1,010		1,010
2012	974	1/20	954
2011	1,024	4/80	944
2010	1,070	1/20	1,050

- 2013년에는 예산이 총 1,010백만원 책정되어 있으나 대출실적 건수는 한건도 없습니다.

나. 문제점

- 대출을 받고자하는 주민의 상환능력 및 담보능력 미달로 수탁금융기관인 우리은행의 대출심사를 통과하기 힘들어 실적이 저조합니다.
- 우리은행은 기금의 대출결손 일체를 우리은행측에서 부담하고 있는 실정이므로 대출조건 완화는 곤란하다고 합니다.

다. 시정권고사항

- 현재 주민소득지원 및 생활안정기금 특별회계 규모에 비해 대출실적이 적은 실정입니다.
- 기금의 집행잔액의 효율적, 탄력적 운영을 위하여 자금의 상당부분을 타 기금 및 일반회계로 전환하는 방안을 검토하기 바랍니다.

7

충주수련원 및 납골당부지 대책 수립

가. 현 황

연수원 및 납골당 건립을 위하여 충주에 부지를 2004년 4월 20일 1,063,591천원에 매입하였으나, 현지 주민들 및 인근 서울보증보험 연수원에서도 혐오시설이 들어오는 것을 반대하여 실제 추진이 어려워 10년간 방치하고 있는 상태입니다.

나. 문제점

충주수련원 및 납골당 부지의 규모는 총 65,506㎡(19,816평)로서 임야는 50,493㎡(15,274평)이고, 전답은 15,013㎡(4,542평)입니다. 전답은 농경지로서 소작인 경작없이 휴경지 상태입니다.

다. 시정권고사항

약 10년간 방치하고 있는 충주수련원 및 납골당 부지는 임야외에 농경지인 전답도 포함하고 있으므로, 사회규범상 지자체에서 장기간 농경지를 보유하고 있는 것은 사회적으로 지탄의 대상이 될 우려가 있고 특히 부동산 투기 의혹을 불식시키기 위하여서도 조기 매각 등 대책이 시급하겠습니다.

8 체육시설수익적립기금의 사용액 부담액 개선

가. 현 황

- 2013년도 공공체육시설 설치 및 개보수 공사(연간단가)의 도급비 지출현황
(단위:원)

구분	지출일	일반회계(시설비)	기금회계	계
1차기성금액	2013.6.28	40,475,130		40,475,130
2차기성금액	2013.10.31	29,351,940	117,104,000	146,455,940
최종준공	2013.12.31	9,602,990	128,851,290	138,454,280
계		79,430,060	245,955,290	325,385,350
비율		24.4%	75.6%	100%

- 시설별 공사비(제경비제외)예산의 직영시설과 위탁운영시설의 구분(관급자재포함)
(단위:천원)

시설별	공사비예산※	직영(일반회계)	위탁운영(기금)
반포종합운동장	132,342	132,342	
잠원스포츠파크	43,647		43,647
반포운동장체육센터	26,280		26,280
내곡동체육시설	10,360	10,360	
양재근린공원축구장	5,899	5,899	
서초구민체육센터	8,807		8,807
언남문화체육센터	84,838		84,838
잠원동체육시설	8,848	8,848	
양재천수영장	32,713		32,713
합계	353,734	157,549	196,286
비율	100%	44.5%	55.5%

※ 공사비예산 : 시설별 공사비 실적자료가 없어 공사비 예산(제경비 제외)으로 계산

나. 문제점

공공체육시설 설치 및 개보수공사는 당연히 직영시설은 일반회계에서 지출되고 위탁운영시설은 기금회계 중 체육시설수익적립기금에서 사용되어야 합니다.

그러나 2013년 체육시설 설치 및 개보수 공사비의 실제 발생액 비율로 일반회계 및 기금회계에서 사용하지 않고 있습니다.

다. 시정권고사항

일반회계와 기금의 적절한 유지관리를 하기 위하여 시설별 공사비 사용금액에 따라 일반회계와 기금에서 지출 및 사용되어야 하겠습니다.

9

동호인 생활체육 지원금 지급 기준 마련

가. 현 황

서초구는 서초구민의 생활체육 향상을 위하여 2013년도에 동호인 생활체육대회 개최비의 전부 또는 일부를 지원하고 있습니다.

2013년 동호인 생활체육 지원 현황

(단위:원)

연번	개최일자	대회명	소요예산	구 지원금	자체부담금
1	2013-03-17	제3회 서초구청장기 검도대회 개최	8,000,000	8,000,000	
2	2013-04-20	제3회 서초구청장기 전통무용대회 개최	10,600,000	6,000,000	4,600,000
3	2013-04-06	제18회 서울특별시장기 사격대회 개최	400,000	300,000	100,000
4	2013-04-06	제23회 서울시장기 배드민턴대회 개최	5,700,000	700,000	5,000,000
5	2013-04-28	제23회 서울시장기 테니스대회 개최	500,000	500,000	
6	2013-04-20	제15회 서울시장기 야구대회 개최	500,000	500,000	
7	2013-04-20	제3회 도종사배 전국 국선무도대회 개최	700,000	200,000	500,000
8	2013-05-12	제21회 서초구청장기 테니스대회 개최	11,000,000	11,000,000	
9	2013-05-11	제11회 연합회장기 전국검도대회 개최	500,000	500,000	
10	2013-05-04	제3회 서울시장기 댄스스포츠대회 개최	400,000	400,000	
11	2013-05-12	제13회 서울시 연합회장기 전통무예대회 개최	300,000	300,000	
12	2013-05-22	제7회 서초구청장기 게이트볼대회 개최	5,000,000	5,000,000	

연번	개최일자	대회명	소요예산	구 지원금	자체부담금
13	2013-05-26	제12회 서초구연합회장기 댄스스포츠 대회 개최	2,541,800	2,500,000	41,800
14	2013-05-26	제22회 서초구청장기 배드민턴대회 개최	28,000,000	13,000,000	15,000,000
15	2013-05-25	제4회 서초구청장기 족구대회 개최	9,080,000	5,000,000	4,080,000
16	2013-06-02	제24회 서초구청장기 축구대회 개최	20,000,000	13,000,000	7,000,000
17	2013-06-15	제2회 서초구청장기 등산대회 개최	8,000,000	5,000,000	3,000,000
18	2013-06-16	제1회 서초구청장기 자전거대회 개최	6,470,000	3,500,000	2,970,000
19	2013-06-22	제2회 서초구청장기 생활체육대회 개최	5,000,000	5,000,000	
20	2013-06-22	제1회 서초구청장기 걷기대회 개최	3,500,000	3,500,000	
21	2013-06-26	제2회 서초구연합회장기 파크골프대회 개최	1,002,480	1,000,000	2,480
22	2013-06-24	제2회 서초구연합회장기 골프대회 개최	7,850,000	1,000,000	6,850,000
23	2013-06-28	제8회 서울시 어르신 생활체육대회 개최	4,000,000	4,000,000	
24	2013-08-31	제12회 국민생활체육회장기 전국 시군구 검도대회	700,000	700,000	
25	2013-08-24	2013 유아축구 주말리그전 개최	2,000,000	2,000,000	
26	2013-08-17	제15회 서울시연합회장기 야구대회 참가개최	500,000	500,000	
27	2013-08-24	제7회 서울시연합회장기 생활체육 전통무용대회	300,000	300,000	
28	2013-09-08	제15회 서울시연합회장기 족구대회 개최	950,000	500,000	450,000
29	2013-09-06	제7회 전국무예대제전 참가	200,000	200,000	
30	2013-09-15	제20회 서울시연합회장기 테니스 대회	500,000	500,000	

연번	개최일자	대회명	소요예산	구 지원금	자체부담금
31	2013-09-29	제4회 서초구연합회장기 등산대회	10,000,000	4,000,000	6,000,000
32	2013-09-29	제5회 서초구연합회장배 검도대회	3,000,000	3,000,000	
33	2013-10-05	제5회 서초구연합회장배 전통무용대회	7,050,000	3,000,000	4,050,000
34	2013-10-05	제23회서울시연합회장기 배드민턴대회	550,000	500,000	50,000
35	2013-10-13	제23회 서초구연합회장기 배드민턴대회	28,000,000	7,000,000	21,000,000
36	2013-10-13	제22회 서초구연합회장기 축구대회	12,000,000	5,000,000	7,000,000
37	2013-10-13	제3회 서초구청장배 댄스스포츠대회	4,000,000	4,000,000	
38	2013-10-19	제16회 서초구청장기 탁구대회 개최	18,570,000	13,000,000	5,570,000
39	2013-10-20	제16회 서초구청장기 태권도대회 개최	19,320,500	14,000,000	5,320,500
40	2013-10-20	제18회 서초구연합회장기 테니스대회 개최	5,000,000	5,000,000	
41	2013-10-23	제14회 서초구연합회장기 게이트볼대회 개최	1,500,000	1,500,000	
42	2013-10-26	제8회 서초구연합회장기 족구대회 개최	7,380,000	1,500,000	5,880,000
43	2013-11-02	제8회 서초구연합회장기 자전거대회 개최	6,470,000	2,000,000	4,470,000
44	2013-11-10	제2회 서초구연합회장기 야구대회 개최	2,000,000	2,000,000	
45	2013-11-09	제14회 서울시연합회장기 농구대회 개최	870,000	300,000	570,000
46	2013-11-16	제1회 서초구연합회장배 치어리딩대회 개최	1,000,000	1,000,000	
47	2013-11-03	제34회 서울시연합회장기 생활체육 축구대회 개최	5,000,000	2,000,000	3,000,000
48	2013-11.24	제11회 서초구연합회장배 생활체육 농구대회 개최	2,230,000	1,000,000	1,230,000

연번	개최일자	대회명	소요예산	구 지원금	자체부담금
49	2013-11-23	제1회 서초구연합회장배 생활체육 복싱대회 개최	800,000	800,000	
50	2013-12-07	제6회 서초구연합회장배 생활체육 라켓볼대회 개최	1,000,000	1,000,000	
51	2013-12-12	제13회 서초구연합회장배 생활체육 탁구대회 개최	6,000,000	6,000,000	
52	2013-12-22	제1회 서울시연합회장배 생활체육 치어리딩대회	500,000	500,000	
합계			286,434,780	172,700,000	113,734,780
비율			100%	60.29%	39.71%

나. 문제점

서초구의 생활체육단체는 총 35개 단체가 있으며 서초구는 단체의 설립시기 및 기타사항에 따라 구지원금이 차등 지급되고 있으며 지원되는 금액에 대하여 합리적인 근거가 없는 것 같습니다.

- 서초구청장기 대회 개최임에도 어떤 대회는 서초구에서 전액지원하고 어떤 대회는 일부 지원하는 모순이 있습니다.
- 서울시장기 대회 개최임에도 어떤 대회는 서초구에서 전액지원하고 어떤 대회는 일부 지원하는 모순이 있습니다.
- 서초구 연합회장기 대회는 자체적인 대회 개최임에도 대부분 서초구에서 전액 지원하고 있음은 모순입니다.

다. 시정권고사항

동호인 생활체육 대회 개최자인 서초구청장, 서울특별시장 및 생활체육단체 연합회장별 대회에 따라 지원금 비율이 차등 지원되어야 하며 이를 위한 합리적인 지급 기준을 마련할 것을 권고합니다.

10

대형생활폐기물 연간단가 계약의 변경 불합리

가. 현 황

대형 생활폐기물(폐합성수지)의 연간 단가계약이 2013년도에 2차에 걸쳐 변경되었습니다.

○ 본계약

- 업체 : (주)동양환경
- 당초계약체결일 : 2013.02.21
- 계약만료일 : 2013.08.21
- 계약처리물량 : 3,200톤
- 총계약금 : 337,920,000원

○ 1차 변경

- 결재일자 : 2013.07.12
- 계약처리변경물량 : 4,800톤
- 총계약금 : 506,968,000원

○ 2차 변경

- 결재일자 : 2013.10.28
- 계약만료일 : 2013.12.31
- 계약처리변경물량 : 5,300톤
- 총계약금 : 559,777,500원

나. 문제점

2013년 예산편성시 한정된 재원으로 효율적 예산편성을 위하여 8개월 편성하고 추가경정예산에 4개월을 편성하여 1차 기간설정 변경하였고, 반입량의 증가로 2차 설계변경하였습니다.

다. 시정권고사항

추가 경정예산은 예산이 성립된 이후에 생긴 부득이한 사유로 인해 성립된 예산에 변경을 가하는 예산입니다.

대형생활폐기물(폐합성수지)의 수거는 매년 발생하는 상시적인 폐기물 수거임에도, 편법으로 당초 본계약에는 연간단가계약에서 계약처리물량을 과소 표시하고 2회에 거쳐 변경하여 실제처리물량으로 지급함은 불합리하니 향후 이러한 예산편성 및 예산변경은 지양되어야겠습니다.

11

수목관리단지 조성 건의

가. 현 황

- 서초구는 공원조성 및 녹화사업에 소요되는 보식용 수목을 전량 조정 회사로부터 구매하고 있습니다.
- 녹지대 및 가로수정비 공사시 발생하는 위험수목 및 제거목을 그대로 폐기하고 있으며 활용 가능한 수목을 회수한 실적은 없는 것 같습니다.

2013년도 추진현황

(단위:천원)

사업명	제거목주 수	도급비
위험수목 정비사업	135주	18,322
녹지대 위험수목 및 배수로 정비사업	53주	10,729
가로수 정비공사	13주	1,603
잠원로의 가로수 바꿔심기사업	176주	51,106
녹지대 수목 가지치기 및 제거사업	12주	2,656
합 계	389주	84,416

- 제거사업의 평균 주당 순수한 제거 도급비는 217천원입니다.

나. 문제점

- 서초구의 녹지사업은 전적으로 조경업체에 의존하고 있으나 공원조성 및 녹화사업에 소요되는 보식용 수목은 묘목을 구입하여 성목으로 키워서 일부 충당하는 대책이 필요합니다.

- 위험수목 및 제거목에 대한 제거 도급비가 상당액 지출되고 있으나 활용 가능한 수목의 회수는 없는 것 같습니다.

다. 시정 권고사항

서초구의 구유지를 활용하여 수목관리단지(가칭)를 조성하고, 수목관리단지에서 묘목등을 보식용 수목으로 키우거나 정비 사업 시 부수적으로 발생하는 제거목 중 활용 가능한 수목을 회수하여 예산을 절감할 수 있도록 대책을 마련할 것을 권고합니다.

12

주차관리과 인건비 주차장특별회계에서 지급

가. 현 황

주차관리과 소속 구청 정규직원의 인건비는 일반예산에서 지급하지 아니하고 매년 주차장특별회계에서 세출예산을 편성한 후 지급하고 있습니다.

2013년도에는 주차장특별회계에서 행정운영경비(주차관리과) 항목으로 34억원이 지출되었습니다.

「서울특별시 서초구 주차장특별회계 설치조례」(이하 “조례”라고 함)에서 주차관리과 직원의 인건비와 경비를 지출할 수 있는 관련 조문은 다음과 같습니다.

제4조(세출) 회계의 세출은 다음 각 호의 용도 외에는 사용할 수 없다.

1. 구청장이 설치하는 노상 및 노외주차장의 설치, 관리 및 운영비
2. 공영주차장 관리수탁자에 대한 관리 및 운영비의 보조
3. 노외주차장 설치자에 대한 설치비용의 보조 및 용자
4. 불법주정차 단속에 따른 비용

나. 문제점

현재 구청에서는 같은 조례 제4조(세출) 제1호 “구청장이 설치하는 노상 및 노외주차장의 설치, 관리 및 운영비”에 관한 조항이 주차관리과의 인건비와 경비를 지출할 수 있는 규정이라고 해석하고 있습니다.

그러나 특별회계에서 세출을 하려면 해당 특별회계에 세출에 관한 확실한 명문 조항이 있어야 합니다.

현재의 같은 조례 제4조 제1호”의 조항이 주차관리과의 인건비와 경비를 지칭한다고 보기에는 무리가 있다고 판단합니다.

다. 개선방안

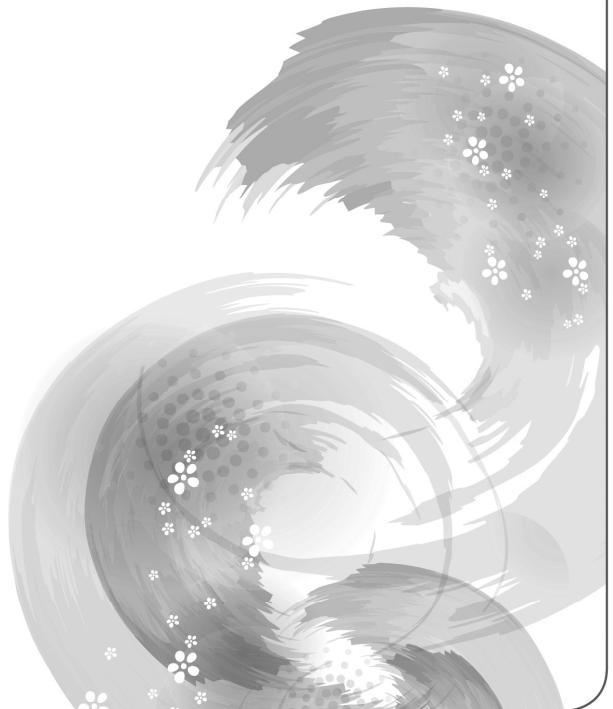
주차관리과 소속 직원의 인건비를 특별회계에서 지출 할 수 있도록 다음과 같이 같은 조례 제4조(세출)의 항목을 추가하는 것이 바람직합니다.

제4조(세출) 회계의 세출은 다음 각 호의 용도 외에는 사용할 수 없다.

1. 주차관리 업무에 종사하는 직원의 인건비 및 운영비

IV

참고 자료



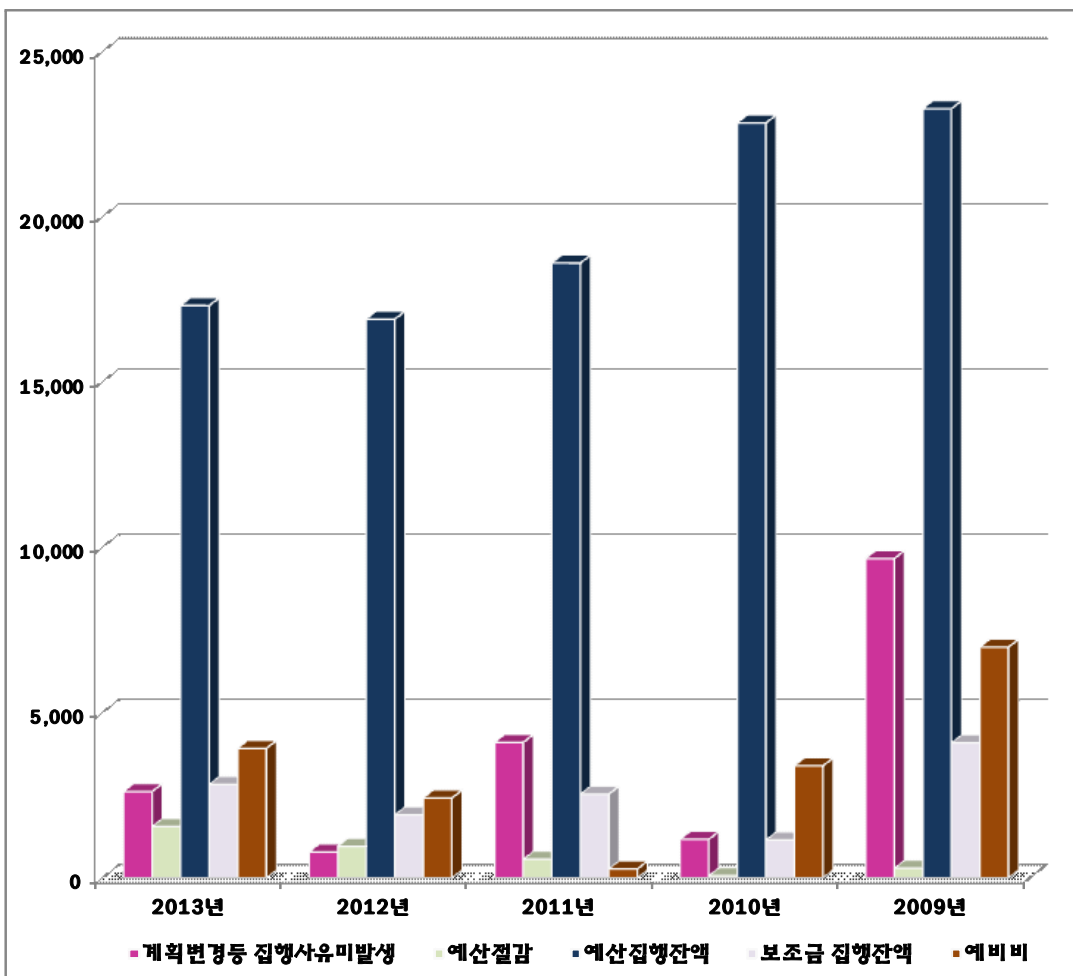
최근 5년간 일반회계 집행잔액 현황

(단위 : 백만원)

구 분	계	계획변경 등집행사 유미발생	예산절감 (유보액)	예산집행 잔 액	보 조 금 집행잔액	예비비	비 고 (예산현액)
2013년	28,225	2,610	1,555	17,316	2,828	3,916	385,005
2012년	22,949	780	949	16,903	1,904	2,413	315,906
2011년	26,061	4,098	561	18,600	2,533	269	296,723
2010년	28,591	1,163	61	22,838	1,142	3,387	356,850
2009년	44,281	9,660	288	23,271	4,083	6,979	416,683

연도별 일반회계 집행잔액 원인별 현황

[단위 : 백만원]



연도별 일반회계 집행잔액 현황

[단위 : 백만원]

