

‘98 主 要 業 務 計 劃

(‘98.2.21.區議會 第73會 臨時會)

瑞草區保健所

報 告 順 序

☐ 一 般 現 況

☐ '97 主 要 業 務 推 進 實 績

☐ '98 主 要 業 務 計 劃

- 보 건 행 정 과

- 보 건 지 도 과

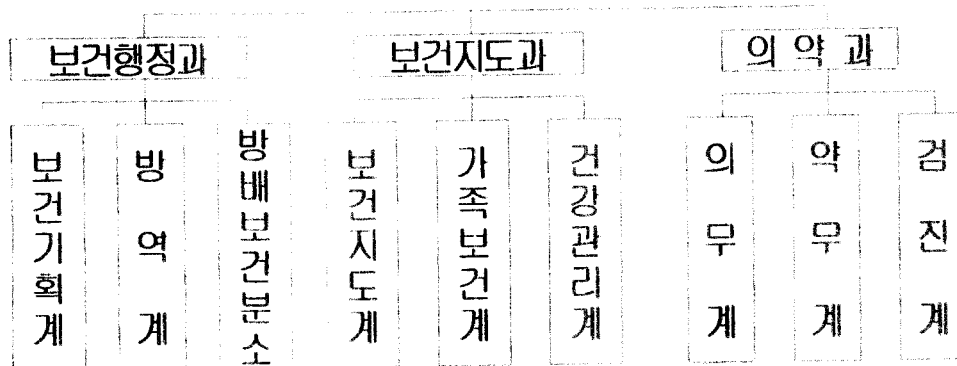
- 의 약 과

일 반 현 황

□ 조 직 - 3과 8계 1분소 12진료실

- 3 과 : 보건행정과, 보건지도과, 의약과

소 장



- 진료실(12실) : 1차진료실, X-선실, 검사실, 보건실, 치과, 물리치료실, 결핵실, 예방접종실, 모성영유아실, 가족보건실, 한방과, 장애인치과

※ 표시는 방배보건분소 설치과목임

□ 인 력

구 분		계	의무	행정	약무	보건	간호	의료기술	의사	기능직
계	정 원	93	2	9	5	9	30	13	8	17
	현 원	90	2	9	4	9	30	12	8	16
	과부족	-3	·	·	-1	·	·	-1	·	-1
보건행정과		31	1	5	·	5	·	·	6	14
보건지도과		22	·	·	·	2	20	·	·	·
의 약 과		25	1	2	3	2	6	10	·	1
방배보건분소		12	·	2	1	·	4	2	2	1

□ '98 세입 세출 예산현황

○ 세입예산현황 : 389,362천원

(단위 : 천원)

사 업 명	예 산 액	비율(%)	사 업 명	예 산 액	비율(%)
총 계	389,362	100	물 리 치 료	9,000	2.3
진 료 비	142,416	36.6	임산부,영유아 건강진단	530	0.1
예 방 접 중	94,800	24.3	방사선필름복사	900	0.2
간 염 검 사	39,200	10.1	직장피보험자 건강진단	35,280	9.1
결 핵 치 료	3,000	0.8	시비 보조금	64,236	16.5

○ 세출예산현황 : 4,040,562천원

(단위 : 천원)

예산과목	예 산 액	비율(%)	예산과목	예 산 액	비율(%)
총 계	4,040,562	100	일반보상금	79,602	2.0
인 건 비	1,762,309	43.6	연금부담금	165,767	4.1
관서운영비	81,047	2.0	배 상 금	1,000	0.1
일반운영비	661,300	16.4	민 간 이 전	18,726	0.5
여 비	50,100	1.2	자치단체이전	7,345	0.2
일반업무추진비	196,094	4.8	시 설 비	70,000	1.7
특수활동비	18,300	0.4	자산취득비	399,742	9.9
복리후생비	529,230	13.1			

□ 의약업소 - 1,334개소

○ 의료기관

계	종합 병원	병원	의원	치과 의원	부속 의원	한의원	치과 기공소	안경 업소	안마 시술소	침시 술소	적출물 처리업
656	3	7	232	195	4	86	24	86	17	1	1

○ 약 업 소

계	약국	의약품 도매업	의료용구 판매업	한약방	의료용구 수입자
678	273	29	285	2	89

□ 의료인 현황

계	의사	치과 의사	한의사	간호사	간호 조무사	의료 기사	조산사	의료 유사업자	안마사
3,389	702	208	92	872	867	530	8	3	110

□ 지정의료기관

계	모자보건	가족계획시술	건강진단
13	2	5	6

□ 일반 병상수 및 응급실 병상수 현황

- 설치의료기관 : 강남성모병원외 10개 병·의원
- 병 상 수 : 2,234병상(일반병상2,164 응급병상 70)

□ 방역여건

- 주요 방역 대상
 - 방역취약지역 : 4개동 7개소
 - 특수지역 및 시설 : 42개소
- 소 독 업 허가업소 : 18개소
- 소독의무 대상시설 : 805개소

□ 주요 장비 현황

- 행 정 장 비 : 8종 65대
- 의 료 장 비 : 11종 19대
- 방 역 장 비 : 8종 23대
- 행 정 차 량 : 5종 8대

‘97 주요업무추진실적

【보건행정과】

□ 세입실적

(단위 : 천원)

구 분		목 표 액	징 수 액	비율 (%)
총 계		248,054	350,073	141
진료비	의료보험	87,120	130,315	149
	의료보호	15,840	43,336	273
예 방 접 종		95,775	80,864	84
간 염 검 사		39,200	35,253	88
결 핵 치 료		3,800	2,350	61
물 리 치 료		5,040	56,603	1,123
임산부 건강진단		679	860	126
방사선 필름복사		600	492	82

□ 건강진단수첩 및 진단서 발급실적

(단위 : 건)

사 업 명	목 표	실 적	비율 (%)
건강진단수첩발급	40,000	35,695	89
건강진단서 발급		2,569	(지정병원12,219건)
계		38,264	

□ 예산집행실적 : 3,303,644천원

(단위 : 천원)

예산과목	예산액	집행액	집행잔액	비율(%)	비고
총 계	3,700,668	3,303,644	397,024	89.3	
인건비	1,585,303	1,472,207	113,096	92.9	
관서운영비	65,870	63,770	2,100	96.8	
일반운영비	754,884	656,625	98,259	87.0	
여비	41,660	29,299	12,361	70.3	
일반업무 추진비	176,460	168,362	8,098	95.4	
특수활동비	21,900	16,415	5,485	75.0	
복리후생비	496,042	442,437	53,605	89.2	
보상금	60,966	32,388	28,578	53.1	
연금부담금	169,347	145,939	23,358	86.2	
바상금	1,000	0	1,000	0	
민간이전	15,086	0	15,086	0	
시설비	68,000	60,923	7,077	89.6	
자산취득비	244,150	215,229	28,921	88.2	

□ 방역소독 실적

단 위 사 업 명	목 표	실 적	비율(%)	기 간	비 고
살균 분무 소독	130ha	137ha	105	연 중	
살충 분무 소독	180ha	183ha	101	4~10월	
유 수 지 소 독	120ha	120ha	100	6~9월	
연 막 소 독	90회	97회	107	6~9월	
우 물 소 독	52회	44회	84	년 중	
항 공 소 독	18회	18회	100	8 월	

□ 소독업 관리

단 위 사 업 명	목 표	실 적	비율(%)	비 고
소독 의무 시설	805개소	805개소	100	
지 도 점 검	연2회	연2회		
소독업소지도점검	18개소	18개소	100	
	연2회	(2회)		

□ AIDS 예방관리

단 위 사 업 명	목 표	실 적	비율(%)	비 고
AIDS 감염자관리	12명 월1회	12명 월1회	100	
AIDS 예방교육	12회	15회 11,482명	125	

‘98 주요업무계획

□ 서초 건강증진센터 설치

구민의 건강과 성인병 예방을 위한 건강진단을 실시하여 성인병등 각종 질병의 조기발견, 예방, 조기치료의 실질적 의료혜택을 부여하고 과학적인 체력진단 및 운동처방을 통하여 체력향상과 건강증진으로 폭넓은 의료서비스를 제공하여 구민의 삶의 질을 향상시키고자 함.

○ 사업개요

- 설치장소 : 보건소 2층 (실과 재배치 후)
- 규 모 : 200㎡ (60평)
- 인 력 : 3명 (의사 1, 간호사 1, 운동처방사 1)
- 소 요 예 산 : 금 360,952천원

- 장비,비품구입비 : 310,952천원

※안저카메라, 골밀도측정기(128,000천원)는 외자 구매품목으로서 환율 상승으로 인하여 구매 유보계획임.

- 시 설 비 : 50,000천원

○ 추진기간 : '98. 2 ~ '98. 6월

○ 세부추진계획

○ 추진일정

- '98. 3월 : 세부 설치계획 수립
- '98. 4 ~ 5월 : 실과 재배치
- '98. 4 ~ 5월 : 기자재 선택 및 구입발주
- '98. 5 ~ 6월 : 인력확보, 장비설치 시험가동 및 담당자 교육
(측정지도요원, 운동처방사)
- '98. 7월 : 시업시험

○ 건강 검진

- 대 상

- 65세이상 노인 500명
- 생활보호대상자 300명
- 환경미화원 220명
- 성인병 검진(피보험자 40세이상 가족) - '99년부터 실시
- 직장의료보험피보험자 1,470명

- 검진항목 : 혈당검사 외 48종

- 검진수수료 : 24,000원

(65세이상 노인, 생활보호대상자, 환경미화원 무료)

○ 체력 진단

- 대 상 : 전 구민

- 검진항목

- 문진, 건강검진, 임상검사, 체력검사, 운동부하검사, 평가 및 운동처방

- 진단 수수료

- 일반인 : 방문당 의료보험수가 적용
- 장애인, 65세이상 노인, 생활보호대상자 : 무료

○ 기대효과

- 지역주민의 건강상태 및 각종 보건지표 등 통계자료 확보 가능
- 건강에 대한 인식과 관심의 제고로 질병의 예방과 조기발견으로 개인 건강관리의식 고취
- 건강을 지킬수 있는 자기관리 능력을 길러주어 건강에 대한 자신감과 생활의 활력을 유지 증진시킴.

‘97 주요업무추진실적

【보건지도과】

(단위 : 명)

사 업 명	단 위 사 업 명	목 표	실 적	진 도(%)
모 자 보 건	모자보건 신등록	1,950	2,642	135.0
	기초예방접종 (유료 + 무료)	38,900	33,811	86.9
보 건 교 육	모자건강교실	50회/500명	48회/750명	96.0
	주 민 교 육	60회/3,480명	79회/5,030명	131.6
가 족 보 건	가 족 계 획	1,621	2,707	166.9
	방 문 간 호	1,500	1,652	110.0
	방 문 진 료	300	332	110.0
	순 회 진 료	2,000	2,299	114.0
결 핵 관 리	환 자 발 견	460	370	80.4
	x -선 검 진	5,200	5,978	114.0
성 병 관 리	성 병 검 진	43,012	42,026	98.0
	S.T.D 검 사	17,000	14,537	85.5
예 방 접 종	장티프스외 3종	23,300	28,644	120.0
국민건강증진	혼인전 건강검진	100	100	100.0
	노인종합건강검진	500	588	117.6
	자궁경부암검사	500	559	111.8
	유아원원아건강진단	900	1,533	170.3
	서초아기한돌축하사업	500	473	94.6
	구 민 건 강 상 등	700	874	124.0
학 교 보 건	학 교 예 방 접 종	6,180	5,810	94.0

‘98 주요업무계획

□ 방문재활 간호사업

기초재활기술을 습득한 방문간호사들이 지역사회인 인적·물적자원을 최대한 활용하여 지역내의 장애인과 그 가족에게 지속적인 재활서비스를 제공하여 그들이 건강하게 재활할 수 있도록 하고자 함.

○ 추진배경

- 방문보건사업으로 가정방문을 하면서 거동 불편자들이 방치되어 욕창, 관절구축, 재활의욕 상실의 상태로 있는 것이 발견됨.
- 성인병 관리대상자중에는 이미 장애가 발생하였거나 발생위험이 높은 사람들이 많아 적절한 재활치료및 장애예방간호가 필요함.

○ 장애인등록현황

계	지체장애	정신박약	시각장애	청각및언어장애
1,529명	1,018명	248명	141명	122명

○ 세부추진계획

- 추진기간 : '98. 3 ~ 12월말
- 사업대상자 선정
 - 독거노인으로 거동이 불편한 자
 - 장애인중 가정형편이 어려워 재활서비스를 받지 못하는 자
- 추진방법
 - 가정방문을 통하여 방문재활 간호사가 개별 재활지도
 - 재활기구 대여
(보행기, 지팡이, 평행봉, 고정식자전거, 팔걸이, 욕창방지용 방석 등)
- 소요예산 : 금 3,100,000원 (재활관련 기자재 구입비)

○ 기대효과

- 장애인의 재활의욕을 높이며 신체상태를 호전시키고 자신의 건강문제를 해결하고 관리할 수 있는 능력 향상
- 장애인에 대한 가족 및 주민들의 인식 변화
- 지역사회의 협조체제를 원활히 활용하여 지역사회의 동참분위기 조성
- 지역사회에 공공보건의료서비스의 질 확대로 보건소의 위상을 높임

□ 정신보건사업

산업화 도시화에 따른 급격한 사회변화로 사회 구성원의 정신적, 육체적 긴장 축적으로 정신질환 발생이 증가함에 따라 정신질환자의 예방과 치료, 재활 및 사회 복귀 체계를 확립하여 국민 정신건강 증진에 기여하고자 함

○ 추진배경

- 선별적 환자 관리체계 수립(입원의료, 외래, 재가환자 관리)
- 각종 재활프로그램 및 사회복지시설과의 연계 활동
- 정신의료기관 및 종합병원과의 연계체계 구축
- 실제적 문제해결방식의 접근 및 지속적 관리방안 수립
- 자원 봉사자 활용
- 지역 경찰 및 119 구급대 등과의 연계

○ 정신 질환자 관리현황

분 류 별					관 리 상 태		
계	알콜중독	치매	정신분열	기타	재가치료	입원치료	입원대상
35	3	.	14	18	4	6	25

○ 세부추진계획

- 순회 가정 방문치료(재가치료)
 - 정신과적 지식이나 병식이 없어 방치되고 있는 환자에게 치료의 기회를 주고 가족이 환자를 잘 보호, 관리하도록 도와줌
- 정신질환자 신규 발견 등록
 - 환자나 환자가족으로부터 신고 접수
 - 지역주민으로부터 신고 접수
 - 지역담당 간호사가 개별 방문 관리카드 작성등록
 - 재가치료, 입원치료, 정신보건센터 입소의료 등 구분 조치

- 정신건강 상담
 - 상담전화 운영(전화번호 : 570-6547-8)
 - 정신질환의 원인 및 증상치료, 재활 등에 관한 상담
 - 의료기간 및 사회복지시설 소개
- 알코올중독자 지역관리 프로그램 연계
 - 단순수용보다는 적절한 치료기회 확보
 - 지속적 관리
 - 가족의 갈등해소 및 정서적 지지 기반구축
- 교육 프로그램 연계
- 홍보 및 계몽
- 정신전문간호사 교육과정(1년)에 위탁교육후 정신질환자 관리 및 프로그램 운영

○ 세부추진방법

- 지역담당 간호사 순회방문(현재 파악된 정신질환자 35명)
 - 방문간호사업과 연계실시
- 새로운 환자 발견 및 등록
- 필요한 프로그램 개발 운영
- 시청각 교육자료 이용 및 강사 초빙

○ 소요예산 : 금 1,500,000원

- 위탁교육비 1,500,000원

○ 기대효과

- 환자의 조기발견 및 조기치료
- 만성 정신 장애인의 효율적이고 지속적인 관리로 재발 방지
- 사회복지 촉진 및 삶의 질 향상
- 심한 신체적 사회적 경제적 부담 경감

‘97 주요업무추진실적

【의 약 과】

□ 진료사업 실적

사 업 명	대 상	‘97 계획 및 실적			비 고
		목 표	실 적	비율(%)	
1차 진료사업	의료보호,의료보험	60,000명	227,498명	379	
물리치료사업	의료보호,의료보험	7,000명	17,448명	249	
한방진료사업	의료보호,의료보험	5,000명	8,377명	167	
치과진료사업	의료보호,의료보험	4,000명	3,977명	99	
장애인치과사업	의료보호,의료보험	500명	1,158명	231	

□ 의약업소 지도점검

구 분	점검대상	목 표	점검실적	비율(%)	비 고
의료기관	638	1,165	1,233	105.8	
약 업 소	782	1,068	1,086	101.6	

□ 의약업소 행정처분

구 분	계	등 록 및 허가취소	행 정 처 분 내 용			
			시정명령	경 고	고 발	기 타
의료기관	69	8	49	8	3	1
약 업 소	31	14			15	2

□ 검사 업무 실적

사 업 명	단위사업명	'97 계 획 및 실 적			비 고
		목 표	실 적	비 율(%)	
보균자색출검사	장티프스	19,000건	225,684 건	135	
	콜 레 라	1,000건	1,227건	123	
	에 이 즈	30,896건	38,396건	124	
병 리 검 사	생 화 학 노 학 혈 액 등	45,000건	87,195건	193	
객 담 검 사		2,000건	1,610건	80	
수 질 검 사		700건	746건	106	
간 염 검 사		28,000건	26,455건	94	
성 병 검 사	매 독	24,000건	27,264건	113	
	S. T. D	1,200건	1,112건	92	
X - 선 검 사	건강진단수첩	25,000건	29,162건	116	
	내 소	7,000건	6,178건	88	

□ 약물 오남용 예방교육

교 육 일 시	교 육 대 상	교육인원	강 사	비 고
'97. 3 ~ '97. 11월	14개 중고교생	15,874명	의사 및 약사	

‘98 주요업무계획

□ 진료기록부 광파일 보관계획

의료기관의 폐업시 진료에 관한 기록을 보건소에 이관하여 일정기간동안 보존하여 민원인의 열람 또는 사본의 요구시 이에 신속히 응하여야하나 보건소 공간의 부족과 자료보관의 어려움등으로 신속한 처리가 안됨으로 이를 광파일화하여 효율적으로 보관하고자 함.

○ 세부내용

- 법적근거 : 의료법 시행규칙 제18조
- 시스템의 구성
 - 문서관리용 소프트웨어
 - 고속스캐너, 컴퓨터시스템, 레이저프린터, 옴텍디스크 드라이브
- 운 영 : 진료기록부 분류 및 스캐너 입력작업
- 예상기간 : '98. 1 ~ '98. 12 (1년)
- 소요예산 : 금 20,000천원
 - 소프트웨어 개발 5,000천원
 - 고속 스캐너 8,000천원
 - 옴텍디스크드라이브 및 주변기기 7,000천원

○ 기대효과

- 공간의 효과적인 활용
- 각종 진료기록을 다양하게 색인하여 신속하게 검색 출력가능하게 됨으로 민원처리가 능률화 됨

□ 방배보건분소 무료 한방진료 확대 실시

노인성 질환이 날로 증가되고 있어 보건소 이용이 불편한 방배동 지역주민들을 위해 기 설치된 보건분소에서 무료한방진료를 서초구 한의사회의 협조로 실시하여 지역주민들의 보건 의료서비스를 제공하고 이용에 편의를 도모하고자 함.

○ 사업 개요

- 설치장소 : 방배보건분소 2층
- 추진일시
 - '97. 3. 21이후 주 1회 (매주 목요일)
 - '98. 2. 16이후 주 2회 (매주 월, 목요일)
- 진료일시 : 매주 월, 목 14:00 ~ 17:00시
- 진료대상 : 65세이상 서초구 주민 (진료비 무료)
- 진료내용 : 침, 부황, 과립한방약 지급
- 의 료 진 : 서초구 한의사회

○ 사업 효과

- 보건소 이용이 불편한 방배지역 주민들에게 보건 의료서비스를 제공하고 이용에 편의를 도모.
- 노인 질환에 선호도가 높은 한방 진료를 무료로 실시함으로써 노인들의 건강증진에 기여

□ 약물 오남용 예방교육

날로 증가하는 청소년들의 본드, 부탄가스, 의존성 약품의 중독 문제가 자라나는 청소년들에게 정신적, 육체적으로 큰 피해를 줄 뿐만 아니라 범죄를 유발하는 등 심각한 사회문제로 대두되고 있어 가장 예방효과가 큰 초등학교를 대상으로 관내 의사 및 약사들의 협조하에 약물 오남용 교육을 실시코자 함.

○ 사업개요

- 기 간 : '98. 3 ~ '98. 12
- 대 상 : 관내 20개 초등학교 5, 6학년생 8,000 명
- 교육방법 및 회수 : 학교별 연 1회 순회교육
- 강 사 : 관내 의사 및 약사
- 소요예산 : 금 1,400,000원
 - 강사료 70,000원 x 1회 x 20개교 = 1,400,000원

○ 추진배경

- 기존의 약물 오남용 예방 교육 대상은 주로 중,고등학생이었으나 청소년의 약물 오남용이 그 연령대가 낮아지면서 증가하고 있어 초기에 예방교육을 통하여 경각심을 고취, 약물 남용으로 인한 각종 사고를 사전에 방지코자 초등학교를 대상으로 실시하게 되었음

○ 기대효과

- 약물 및 마약류 폐해 경각심 고취
- 각종 범죄유발 및 사고의 사전 예방
- 건전하고 명량한 교육환경 조성